

財團法人客家公共傳播基金會

中華民國 109 年度預算

財團法人客家公共傳播基金會籌備處 編

財團法人客家公共傳播基金會

目 次

中華民國 109 年度

總說明

| | |
|-------------------------------|---|
| 壹、概況..... | 1 |
| 一、設立依據..... | 1 |
| 二、設立目的..... | 1 |
| 三、組織概況..... | 2 |
| 貳、工作計畫或方針 | 5 |
| 參、本年度預算概要 | 7 |
| 肆、前年度及上年度已過期間預算執行情形及成果概述..... | 8 |
| 一、前年度決算結果及成果概述 | 8 |
| 二、上年度已過期間預算執行情形 | 8 |

主要表

| | |
|---------------|----|
| 收支營運預計表 | 10 |
| 現金流量預計表 | 11 |
| 淨值變動預計表 | 12 |

明細表

| | |
|------------|----|
| 收入明細表..... | 13 |
| 支出明細表..... | 15 |

參考表

| | |
|-----------------|----|
| 固定資產投資明細表 | 17 |
| 資產負債預計表 | 19 |
| 員工人數彙計表 | 19 |
| 用人費用彙計表 | 20 |

總說明

財團法人客家公共傳播基金會

總說明

中華民國 109 年度

壹、概況

一、設立依據

財團法人客家公共傳播基金會（以下稱本基金會）依照財團法人客家公共傳播基金會設置條例（以下簡稱本條例）第 1 條之規定：「為落實憲法保障多元文化之精神、傳承客家語言及文化，辦理客家公共傳播事項，依客家基本法第十七條第一項規定制定本條例，設置財團法人客家公共傳播基金會。」為設立之依據。

二、設立目的

本基金會成立之目的在規劃辦理客家專屬頻道，保障客家族群傳播權益，並以客語使用為傳播媒介，以及文化傳播媒體事業，以建立永續發展之基礎，在此功能導向目標下，本條例第 4 項明定本基金會之業務範圍如下：

- （一）客家廣播、影視之製播及經營。
- （二）客家傳播影音出版品之發行及推廣。
- （三）客家傳播數位匯流媒體、平臺、網站之建置、經營及推廣。
- （四）客家傳播活動之輔導、辦理及贊助。
- （五）客家傳播人才之培育及獎助。
- （六）其他與客家傳播媒體有關之業務。

三、組織概況

(一) 本基金會董事及監察人共 18 名：

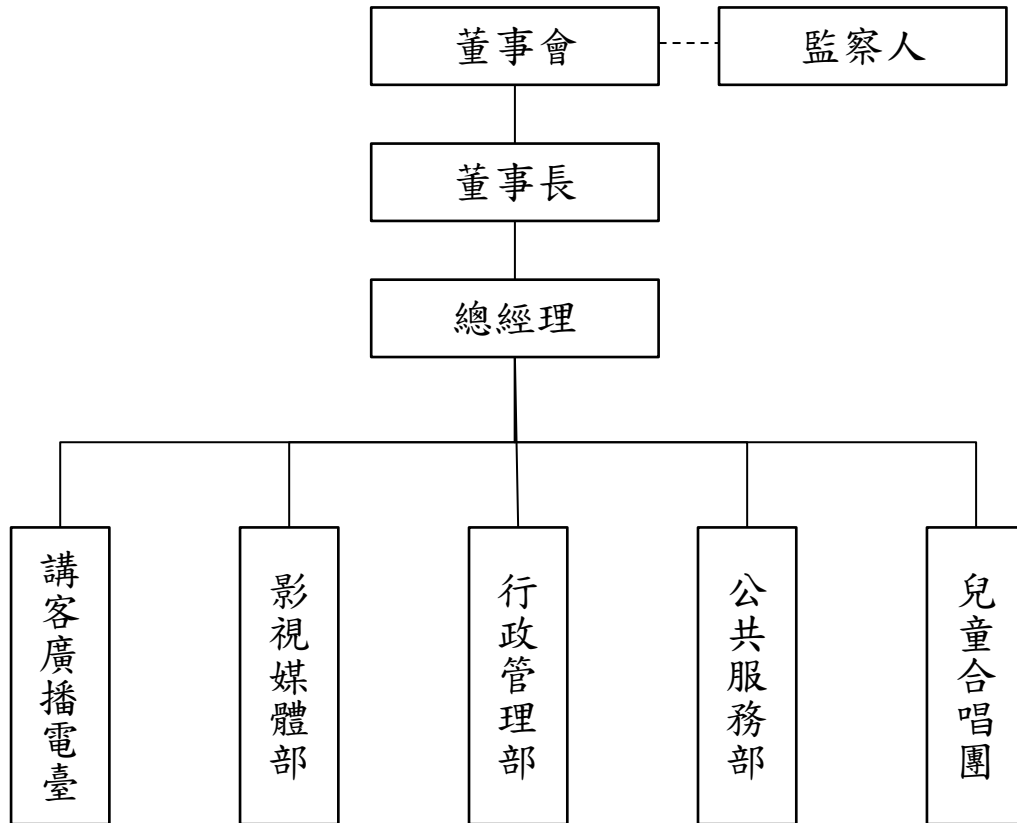
本基金會設董事會，董事名額 15 人（含員工代表董事 2 人），並設置監察人 3 人。其董事及監察人人選經主管機關客家委員會（以下簡稱客委會）就社會公正人士、學者、專家及基金會員工推舉之代表，提請行政院院長遴聘後，再送立法院備查。

其中，董事長 1 人由董事互選產生，對內綜理會務，對外代表本基金會（本條例第七條第三項規定）。

(二) 本基金會工作團隊：

1. 本基金會依本條例設置，主管機關客委會於民國 108 年 3 月公布「財團法人客家公共傳播基金會捐助章程」（以下簡稱本基金會捐助章程）。並隨即進行籌備、新制度建立與精實管理，嗣經行政院遴聘董事及監察人，董事互選董事長，董事長為專職。
2. 本基金會依本條例及本基金會捐助章程規定，設總經理（暫兼講客廣播電臺臺長）1 人，由董事長提名，並經董事會同意聘任之。本基金會總經理係受董事長之指揮與監督，執行本基金會之業務。
3. 除董事及監察人外，本基金會組織架構分為「講客廣播電臺」、「影視媒體部」、「行政管理部」、「公共服務部」、「兒童合唱團」等一臺三部一團，初期籌備階段，員額暫以晉用半數為基本維運，計經理級主管 4 人（含總經理兼臺長 1 人）、組長及組員 25 人，總共 30 人(含董事長)。

(三) 組織系統架構



(本基金會組織架構圖)

(四) 各單位業務職掌

1. 講客廣播電臺：

講客廣播電臺除設臺長、音樂編輯各一人外，下設節目、工程二組。負責全年度節目之企劃、編播、採訪及製作等新聞節目業務，以及訊號傳輸、成音控制、轉播站建置、維運、資訊等各項廣播工程業務。

2. 影視媒體部：

影視媒體部負責企劃、撰編、製作電影、電視、多媒體節目內容，於多元影音平臺露出與受眾分享客家語言、

文化、音樂、影像之美；並計畫性結合商業影視市場資源，擴大製播規模，讓客家影視成為市場主流並跨出臺灣行銷至全世界。

3. 行政管理部：

行政管理部負責行政、人事、法務、會計等業務。主要職掌包含員工甄選、任免、福利、獎懲、訓練、勞資關係、人資規劃等相關人事業務；推動基金會相關法規、制度、對內法務諮詢、對外處置契約、法律等相關法務事務；辦理年度收支預、決算之規劃、彙整、編製、財報及稅報簽證查核、財務規劃擬定、檢討、修正等各類財會業務；執行文書、採購、租賃、檔管等各類行政庶務。

4. 公共服務部：

公共服務部負責經營顧客關係，舉凡各類受眾諮詢、建議、申訴之處理；基金會形象之塑造、推動參與社會公益服務及公關活動、贊助、獎勵、發掘、培育客家藝文及傳播人才；以及臺灣客家與國際傳播交流等。

5. 兒童合唱團：

藉由孩童天籟之音傳承、推廣客家音樂之美。兒童合唱團以文化扎根及提升音樂素養為宗旨，透過音樂合唱，培養客家後生音樂藝術興趣，間接達到語言傳承及藝文行銷之目的。

貳、工作計畫或方針

一、基金會工作計畫核心

本基金會係政府捐助設立之客家公共傳播基金會，主要在辦理全國性之客家公共廣播及影視等傳播事項(客家基本法第17條第1項前段規定)。

二、基金會之工作計畫重點：

本基金會成立以傳承客家語言文化，並建立客家傳播媒體之主體性，納入客家傳播有關之人才培育、數位匯流為工作計畫之目的，透過講客電臺之營運、實體廣播系統之建立、創新技術之應用，以建立客家族群傳播永續經營及發展之基礎。

(一) 講客廣播電臺之營運：

1. 講客廣播電臺是第1個全國頻道之客家廣播電臺，其成立是以客家族群對語言、文化認同及近用傳播媒體的需要為基礎，不僅是落實歷任總統之客家政見及鄉親期待，也是文化多樣性的具體實踐。電臺係以傳承、創新客家語言文化，實踐客語成為臺灣主流通行語言為宗旨，「講客」泛指講客話(語言傳承)、傳客音(文化分享)及聊客事(客家公共事務參與)，希望透過精緻、年輕化與跨族群的節目內容，吸引客家及非客家之民眾收聽，進而帶動全國「講客」風氣。
2. 建置講客廣播電臺網站及臉書粉絲專頁，與聽眾即時互動及服務全球收聽。
3. 客語廣播人才培訓課程。
4. 建構全臺灣客語廣播系統。針對全國客家族群之需求，分別在北中南東架設廣播或傳輸系統，完成客語廣播基礎建設之布建。

(二) 自製及合作製播影視節目於影音多元平臺露出。

三、經費需求：本基金會會務所需經費係運用政府補助款、孳息、捐獻或其他來源。

四、預期效益：本基金會將從「客語公共推廣」、「語言文化傳承」、「客家文化與新媒體結合」、「客語人才培訓」等面向深入作為，以落實本基金會工作計畫之重點及核心。

參、本年度預算概要

一、收支營運概況

- (一) 本年度收入 188,000 千元，主要係預計客家委員會補助本基金會、啟始各項業務計畫及推動講客廣播電臺等所需款項。
- (二) 本年度支出 195,378 千元，主要係預計客家委員會補助本基金會啟始各項業務計畫及推動講客廣播電臺業務款項。
- (三) 以上總收支相抵後，預計短絀 7,378 千元。

二、現金流量概況

- (一) 業務活動之淨現金流入 0 元。
- (二) 投資活動之淨現金流出 12,000 千元。
- (三) 籌資活動之淨現金流入 12,000 千元。
- (四) 現金及約當現金無淨增減，本年度期初現金及約當現金 46,282 千元，期末現金及約當現金 46,282 千元。

三、淨值變動概況

本年度期初淨值 46,282 千元，本年度捐贈基金增加 113,414 千元，本期短絀 7,378 千元，期末淨值為 152,318 千元。

肆、前年度及上年度已過期間預算執行情形及成果概述

一、前年度決算結果及成果概述

(一) 決算結果：

無

(二) 計畫執行成果概述：

無

二、上年度已過期間預算執行情形

(截至 108 年 6 月 30 日止執行情形) 無

主要表

財團法人客家公共傳播基金會 收支營運預計表

中華民國 109 年度

單位：新臺幣千元

| 前年度決算數 | | 科目名稱 | 本年度預算數 | | 上年度預算數 | | 比較增(減)數 | | 說明 |
|--------|---|----------------|---------|-------|--------|---|---------|-------|----|
| 金額 | % | | 金額 | % | 金額 | % | 金額 | % | |
| - | - | 收入 | 188,000 | 100.0 | - | - | 188,000 | 100.0 | |
| - | - | 業務收入 | 188,000 | 100.0 | - | - | 188,000 | 100.0 | |
| - | - | 政府補助基本 營運收入 | 188,000 | 100.0 | - | - | 188,000 | 100.0 | |
| - | - | 業務外收入 | - | - | - | - | - | - | |
| - | - | 支出 | 195,378 | 103.9 | 3,718 | - | 191,660 | 101.9 | |
| - | - | 業務支出 | 195,378 | 103.9 | 3,718 | - | 191,660 | 101.9 | |
| - | - | 勞務成本 | 165,378 | 88.0 | - | - | 165,378 | 88.0 | |
| - | - | 管理費用 | 30,000 | 15.9 | 3,718 | - | 26,282 | 13.9 | |
| - | - | 業務外支出 | - | - | - | - | - | - | |
| - | - | 所得稅費用 (利益) | - | - | - | - | - | - | |
| - | - | 本期賸餘(短絀) | -7,378 | -3.9 | -3,718 | - | -3,660 | -1.9 | |

財團法人客家公共傳播基金會 現金流量預計表

中華民國 109 年度

單位：新臺幣千元

| 科目名稱 | 預算數 | 說明 |
|----------------------|---------|----|
| 業務活動之現金流量 | | |
| 稅前賸餘（短絀） | -7,378 | |
| 利息股利之調整 | - | |
| 未計利息股利之稅前賸餘（短絀） | -7,378 | |
| 調整非現金項目 | - | |
| 折舊 | 7,378 | |
| 業務活動之淨現金流入（出） | - | |
| 投資活動之現金流量 | | |
| 增加不動產、廠房及設備 | -12,000 | |
| 投資活動之淨現金流入（出） | -12,000 | |
| 籌資活動之現金流量 | | |
| 增加基金及公積 | 12,000 | |
| 籌資活動之淨現金流入（出） | 12,000 | |
| 現金及約當現金之淨增（減） | - | |
| 期初現金及約當現金 | 46,282 | |
| 期末現金及約當現金 | 46,282 | |

財團法人客家公共傳播基金會 淨值變動預計表

中華民國 109 年度

單位：新臺幣千元

| 科目名稱 | 上年度 餘 額 | 本年度 增 (減-) 數 | 截至本年 度餘 額 | 說明 |
|--------------|------------|--------------------|--------------|----------------------------------|
| 基金 | 50,000 | 113,414 | 163,414 | 依本基金會設置條例第 5 條，由主管機關捐贈國有公用動產及權利。 |
| 創立基金 | 50,000 | - | 50,000 | |
| 捐贈基金 | - | 113,414 | 113,414 | |
| 累積餘絀 | -3,718 | -7,378 | -11,096 | |
| 累積賸餘 (短絀) | -3,718 | -7,378 | -11,096 | |
| 合 計 | 46,282 | 106,036 | 152,318 | |

明細表

財團法人客家公共傳播基金會 收入明細表

中華民國 109 年度

單位：新臺幣千元

| 前年度 決算數 | 科目名稱 | 本年度 預算數 | 上年度 預算數 | 說明 |
|------------|----------------|------------|------------|-------------------------|
| - | 收入 | 188,000 | - | |
| - | 業務收入 | 188,000 | - | |
| - | 政府補助基 本營運收入 | 188,000 | - | - 主管機關客家委員會 編列預算捐助款。 |
| - | 業務外收入 | - | - | |

財團法人客家公共傳播基金會 支出明細表

中華民國 109 年度

單位：新臺幣千元

| 前年度 決算數 | 科目名稱 | 本年度 預算數 | 上年度 預算數 | 說明 |
|------------|----------|---------------|------------|--|
| - | 支出 | 195,378 | 3,718 | |
| - | 業務支出 | 195,378 | 3,718 | |
| - | 勞務成本 | 165,378 | - | |
| - | 廣播計畫 | 86,698 | - | |
| - | 業務費 | 86,698 | - | |
| - | 水電費 | 6,000 | - | - 講客廣播電臺全國發射站電費。 |
| - | 油料費 | 800 | - | - 講客廣播電臺發電機柴油費。 |
| - | 權利使用費 | 1,200 | - | - 講客廣播電臺全年個人及集管團體音樂著作權授權費。 |
| - | 節目製作費 | 61,320 | - | - 講客廣播電臺節目製作編播費。 |
| - | 租金支出 | 10,000 | - | - 講客廣播電臺全國發射站租金。 |
| - | 折舊 | 7,378 | - | - 講客廣播電臺及其轉播站發射設備等折舊費用。 |
| - | 影視及新媒體計畫 | 78,680 | - | |
| - | 業務費 | 78,380 | - | |
| - | 權利使用費 | 250 | - | - 購買著作權及原著小說改編劇本。 |
| - | 電影製作費 | 34,450 | - | - 合作電影攝製。 |
| - | 節目製作費 | 43,680 | - | - 1. 製播電視、多媒體節目 30,000 千元。 2. 製播客語卡通節目 13,680 千元。 |

| 前年度 決算數 | 科目名稱 | 本年度 預算數 | 上年度 預算數 | 說明 |
|------------|-------|---------------|--------------|---|
| - | 捐助支出 | 300 | - | 獎助撰寫每年兩部客家 意象電影劇本。 |
| - | 管理費用 | 30,000 | 3,718 | |
| - | 人事費 | 25,000 | 2,868 | |
| - | 員工薪資 | 20,385 | 2,255 | 1.董事長、總經理、臺 長、經理(團長)共 5 名,員工 25 名,共計 30 名薪資及資遣費 用等。 |
| - | 加班值班費 | 1,000 | - | 2.勞動基準法規定,員 工因公延長工時之加 班費用以其因公未休 之特休費用。 - 依據勞動基準法,員工 延長工時應給付之工 資,每人每日加班不得 超過 4 小時,每人每月 加班不得超過 46 小時。 |
| - | 獎金 | 3,000 | - | - 考核獎金依考核要點規 定支給;年終獎金依年 終獎金發給辦法支給; 員工獎勵金依員工獎勵 作業要點及支給標準規 定支給。 |
| - | 員工保險費 | 315 | 451 | 依據勞工保險條例及健 康保險法規定,按現行 費率及投保單位負擔之 比例編列費用及二代健 保補充保費。 |
| - | 員工退休金 | 300 | 162 | 依據勞工退休金條例規 定,按薪資總額 6%之 比例提撥。 |
| - | 業務費 | 5,000 | 850 | |
| - | 水電費 | 200 | - | - 水電費用。 |
| - | 郵電費 | 20 | - | - 業務執行電話費郵寄及 網路等費用。 |
| - | 出席費 | 1,020 | - | - 董事、監察人及學者專 家等出席費。 |
| - | 保險費 | 160 | - | - 員工團體保險、財產保 險等。 |

| 前年度 決算數 | 科目名稱 | 本年度 預算數 | 上年度 預算數 | 說明 |
|------------|-------------|------------|------------|-------------------------------------|
| - | 一般事務費 | 20 | - | 國會聯絡、保全、研究發展、業務聯繫、系統維運費。 |
| - | 印刷裝訂費 | 80 | - | 影印各項採購案合約書及年度決、預算書及工作成果報告等。 |
| - | 廣告費 | 20 | - | 刊登徵才廣告。 |
| - | 稅捐及規費 | 20 | - | 法人變更登記證書等規費。 |
| - | 運費 | 50 | - | 宅急便運費及快遞費用。 |
| - | 委辦費 | 20 | - | 收聽調查研究等。 |
| - | 訓練費 | 520 | - | 辦理合唱團、環境教育訓練、性別平等、組織優化及各項教育訓練課程等費用。 |
| - | 書報雜誌費 | 10 | - | 訂閱報紙及購買業務所需之書籍刊物所需費用。 |
| - | 文具用品 | 200 | - | 影印用紙、文具用品。 |
| - | 物品 | 50 | 50 | 製作員工識別證卡片、購買非消耗品等費用。 |
| - | 員工福利委員會業務執行 | 20 | - | 旅遊補助、健康檢查津貼、年終聚餐及其他等員工福利委員會業務所需費用。 |
| - | 辦公設備養護費 | 70 | - | 辦公室設備維修、空調、水電消防等保養費用。 |
| - | 租金支出 | 2,000 | 800 | 辦公室租金、影印機租賃等。 |
| - | 執行業務報酬 | 50 | - | 會計師財務、稅務簽證等費用。 |
| - | 國內旅費 | 470 | - | 董事、監察人、學者專家等交通費。 |
| - | 業務外支出 | - | - | |
| - | 所得稅費用(利益) | - | - | |

參考表

財團法人客家公共傳播基金會

固定資產投資明細表

中華民國 109 年度

單位：新臺幣千元

| 科目名稱 | 本年度預算數 | 說明 |
|--|--------|-------------------|
| <u>不動產、廠房及設備</u> | 12,000 | |
| 土地 土地改良物 房屋及建築 機械及設備 交通及運輸設備 什項設備 租賃資產 租賃權利改良 購建中固定資產 <u>投資性不動產</u> | 12,000 | 講客廣播電臺及其轉播站發射設備等。 |

財團法人客家公共傳播基金會

資產負債預計表

中華民國 109 年度

單位：新臺幣千元

| 107 年 (前年) 12 月 31 日 實際數 | 科目名稱 | 109 年 12 月 31 日 預計數 | 108 年 (上年) 12 月 31 日 預計數 | 比較 增(減-)數 |
|--------------------------------------|----------------------|---------------------------|--------------------------------------|----------------|
| | 資 產 | | | |
| - | 流動資產 | 46,282 | 46,282 | - |
| - | 現金 | 46,282 | 46,282 | - |
| - | 不動產、廠房及設備 | 106,036 | - | 106,036 |
| - | 機械及設備 | 106,036 | - | 106,036 |
| - | 資 產 合 計 | 152,318 | 46,282 | 106,036 |
| | 負 債 | | | |
| - | 負 債 合 計 | - | - | - |
| - | 淨 值 | | | |
| | 基 金 | | | |
| - | 基金 | 163,414 | 50,000 | 113,414 |
| - | 創立基金 | 50,000 | 50,000 | - |
| - | 捐贈基金 | 113,414 | - | 113,414 |
| - | 累積餘絀 | -11,096 | -3,718 | -7,378 |
| - | 累積賸餘(短絀) | -11,096 | -3,718 | -7,378 |
| - | 淨 值 合 計 | 152,318 | 46,282 | 106,036 |
| - | 負 債 及 淨 值 合 計 | 152,318 | 46,282 | 106,036 |

財團法人客家公共傳播基金會 員工人數彙計表

中華民國 109 年度

單位：人/新臺幣千元

| 職 類 (稱) | 本 年 度 員 額 預 計 數 | 說 明 |
|--------------|--------------------|---|
| 董 事 長 | 1 | 董事長以不超過部會次長薪資(136.130千元)為原則。 |
| 總 經 理 | 1 | 總經理敘薪範圍 110-136 千元。 |
| 經 理 | 3 | 經理敘薪範圍 66.445-111 千元。 |
| 組 長 | 5 | 組長敘薪範圍 52.85-81.2 千元。 |
| 組 員 | 20 | 1.不定期員工(含經理及組長共 28名)。 2.組員敘薪範圍 24-57.692 千元。 |
| 總 計 | 30 | |

財團法人客家公共傳播基金會 用人費用彙計表

中華民國 109 年度

單位：新臺幣千元

| 科目 職類 (稱) | 月 薪 資 (1 月至 12 月) | 健保及其他 成 本 | 人 數 | 小 計 |
|-----------------|------------------------|--------------|--------|------------|
| 董事長 | 136.130 (1,633.560) | 355 | 1 | 1,988.560 |
| 總經理 | 136.000 (1,632.000) | 355 | 1 | 1,987.000 |
| 經理 | 66.445 (797.340) | 177.500 | 3 | 2,924.520 |
| 組長 | 54.000 (648.000) | 142 | 5 | 3,950.000 |
| 組員 | 47.864 (574.371) | 133.125 | 20 | 14,149.920 |
| 合 計 | 20,385 | 4,615 | 30 | 25,000.000 |
| 總 計 | | | | 25,000.000 |